

Справка проведения сравнительного испытания компьютерных программ системной диагностики и прогнозирования

В июле 2000 года специалистами **Государственного научно-исследовательского испытательного института военной медицины МО РФ** (ГНИИИ ВМ МО РФ) и сотрудниками Информологического института были проведены сравнительные испытания компьютерных программ системной диагностики человека и прогнозирования периодов, в которые с ним могут происходить дорожно-транспортные происшествия и другие негативные события и ситуации.

От ГНИИИ ВМ МО РФ была представлена компьютерная программа «Комплекс системной диагностики «Синтез», официально используемая при решении практических задач по тематике института. От Информологического института была представлена компьютерная программа определения индивидуальных периодов особой чувствительности человека «Ритм».

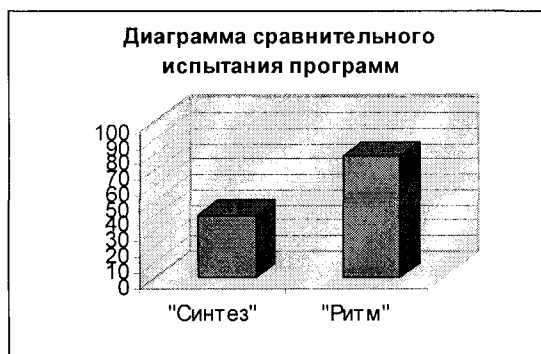
Основой для проведения сравнительного испытания послужили сведения, имеющиеся в распоряжении ГНИИИ ВМ МО РФ о лицах, попавших в дорожно-транспортные и иные происшествия.

Всего было обследовано **101** человек, попавших в дорожно-транспортные и иные происшествия. В процессе обследования у каждого участника происшествия от его дня рождения были рассчитаны его **критические дни** на основе биоритмов и других параметров человека («Синтез») и **индивидуальные периоды особой чувствительности** («Ритм»). В дальнейшем проводилось выявление случаев совпадения дат происшествий с рассчитанными критическими днями и индивидуальными периодами особой чувствительности.

Основным показателем, по которому проводилась оценка эффективности каждой компьютерной программы, являлось число совпадений дат дорожно-транспортных и иных происшествий с датами, в которые, согласно прогнозов, участники происшествий были максимально предрасположены к их совершению.

Результаты сравнительного испытания:

В результате (см. диаграмму) было установлено, что при использовании программы комплексной диагностики «Синтез» совпадение дат происшествий с критическими днями участников составило **40%**.



При использовании программы «Ритм» было зафиксировано **78%** случаев совпадения даты происшествия с индивидуальным периодом особой чувствительности участников. Тем самым была подтверждена 80-ти процентная точность прогнозов, указанная в Патенте на применяемую методику расчета. Специалисты, проводившие сравнительный анализ компьютерных программ пришли к выводу, что комплекс системной диагностики «Синтез» недостаточно учитывает всю многофакторность влияния окружающей среды на состояние человека. Это связано со слабой теоретической проработкой и обоснованием механизмов взаимовлияния человеческого организма и природных и социальных факторов.

Соединение в данном Комплексе традиционных Западных и Восточных философских представлений о природе Космоса и природе человека приводит к тому, что основная часть экспертной оценки состояния человека формируется при помощи интуиции исследователя. Это приводит к тому, что результаты прогноза могут противоречиво интерпретироваться разными исследователями и лицами, принимающими решение. К недостаткам данного Комплекса можно отнести также и невозможность определения **общего состояния** человека.

Основу программы определения периодов особой чувствительности человека «Ритм» составляет современная концепция общего системного подхода. Ее теоретическая часть была разработана учеными ведущих Российских институтов в течение последних двенадцати лет. Основная цель этого подхода состоит в анализе многофакторного взаимодействия окружающего мира и организма человека. Исследование общесистемных взаимодействий позволило решить ряд практически полезных вопросов, которые обусловили высокую эффективность программы. К ним можно отнести:

- методику определения **общего состояния** человека;
- методику определения **предрасположенности** конкретного человека к его участию в негативных событиях и ситуациях.
- научное обоснование и возможность прогнозирования **продолжительности** индивидуальных периодов особой чувствительности организма **в течение каждого года и каждых суток**, в которых вероятность возникновения негативных событий и ситуаций с конкретным человеком может достигать свыше 80%.

В процессе проведения сравнительного испытания специалисты ГНИИИ ВМ МО РФ и Информологического института отметили наличие путей объединения двух программ. Это объединение позволило бы им существенно увеличить свои возможности при решении проблем диагностики общего состояния человека и прогнозирования его предрасположенности к совершению различных дорожно-транспортных и иных происшествий.

Все вышесказанное позволяет надеяться, что при проведении совместной научно-исследовательской работы Институтов может быть создана высокоэффективная компьютерная программа, позволяющая решать задачи, поставленные перед ГНИИИ ВМ МО РФ и Информологическим институтом с требуемой достоверностью и точностью.

Начальник отдела ГНИИИ ВМ МО РФ, к.м.н., полковник мед службы Бубеев Ю.А.

Начальник отдела ГНИИИ ВМ МО РФ, к.м.н., полковник мед службы Губин В.В.

СНС 201 отдела ГНИИИ ВМ МО РФ Федоренко Н.П.

Директор теоретического центра
Информологического института, проф. Мокий В.С.

31.07.00 г.

Опубликовано в материалах Российской научно-практической конференции, посвященной 70-летию образования ГосНИИИ ВМ МО РФ «Военная медицина на рубеже 21-го века» Москва, декабрь 2000.